

SNI

Sistema Nacional de Información

Inventario de Información

Secretaría Nacional de Planificación y Desarrollo

Subsecretaría de Información

Marzo 2011



Tabla de contenido

Presentación

1. El Sistema Nacional de Información: un instrumento para la planificación

- 1.1. ¿Qué es el SNI?
- 1.2. ¿Para qué la información?
- 1.3. ¿Qué contiene el SNI?
 - 1.3.1. Datos e indicadores
 - 1.3.2. Fichas Metodológicas
 - 1.3.3. Información geográfica
 - 1.3.4. Lineamientos para la Geoinformación
- 1.4. ¿Cómo acceder a la información del SNI?

2. Fuentes básicas de información

- 2.1. Censos
- 2.2. Encuestas
- 2.3. Registros Administrativos
- 2.4. Cartografía

3. Detalle de la información contenida en el SIN

- 3.1. Indicadores
 - 3.1.1. Clasificación de indicadores por objetivos
 - 3.1.2. Niveles de desagregación de los indicadores
 - 3.1.3. Indicadores del Plan Nacional para el Buen Vivir
- 3.2. Información estadística y sectorial

- 3.2.1. Proyecciones de población
- 3.2.2. Censos
- 3.2.3. Encuestas
- 3.2.4. Registros Administrativos
 - 3.2.4.1. Registros Administrativos con fines estadísticos
 - 3.2.4.2. Registros Administrativos institucionales

- 3.3. Datos e información geográfica
 - 3.3.1. Información geográfica en proceso de generación
 - 3.3.2. Posibles usos de la información geográfica
 - 3.3.3. Políticas Nacionales de Información Geoespacial

- 3.4. Fichas Metodológicas y Metadatos Geográficos

4. Preguntas frecuentes

5. Anexos

6. Acrónimos

7. Bibliografía

Presentación

El presente documento pretende ser una herramienta de apoyo para las actividades que desarrollan las zonales de planificación y los Gobiernos Autónomos Descentralizados (provincias, cantones y parroquias), en el que se describen los datos e información disponible, y aquellos que se encuentran en proceso de generación a nivel nacional, como insumo para la planificación en todos los niveles del Gobierno.

Entre las más importantes fuentes de información se cuentan: los censos de población y vivienda, censos agropecuarios, encuestas, cartografía, fotografías aéreas, imágenes satelitales, entre otras.

La información que se entrega en este documento servirá como insumo para los procesos de elaboración de los Planes de Desarrollo y Ordenamiento Territorial, en tanto socializa el contenido del Sistema Nacional de Información SNI.

1. El Sistema Nacional de Información: un instrumento para la planificación

1.1 ¿Qué es el SNI?

Los Artículos 30 y 31 del Código Orgánico de Planificación y Finanzas Públicas, establece el carácter oficial y público de la información para la planificación, así como dispone a la SENPLADES establecer los mecanismos, metodologías y procedimientos aplicables a la generación y administración de la información para la planificación. Además se señala que la información para la construcción de las políticas públicas será de libre acceso, y para este efecto, se estipula que la SENPLADES tendrá a su cargo el Sistema Nacional de Información.

El Sistema Nacional de Información (SNI) “constituye el conjunto organizado de elementos que permiten la interacción de actores con el objeto de acceder, recoger, almacenar y transformar datos en información relevante para la planificación del desarrollo y las finanzas públicas”.

Para el cumplimiento de su finalidad el SNI debe:

1. Disponer de datos e información relevante para la planificación, que sea pertinente, oportuna, actualizada, veraz, confiable, de calidad, estandarizada, con cobertura nacional y subnacional.
2. Establecer los acuerdos institucionales para el mejoramiento de los procesos de producción y uso de la información para la planificación.
3. Disponer de información geográfica que permita la visualización de los datos en el territorio para la planificación.
4. Incorporar documentación técnica que describa las características de los datos e información para la planificación.
5. Incorporar herramientas adecuadas para el manejo y visualización de los datos e información para la planificación.
6. Articular la producción y uso de datos e información para la planificación, generadas en las instituciones, por medio de las tecnologías de información y comunicación.¹

1 Código de Planificación y Finanzas Públicas, Art.33 Registro Oficial No.306, año 2010.

1.2. ¿Para qué la información?

La implementación del Sistema Nacional de Información (SNI) parte de reconocer que el proceso de recuperación y robustecimiento de la planificación nacional —y subnacional— demanda la articulación y armonización de los esfuerzos públicos en procura de generar información que facilite la identificación de los problemas que constituyen obstáculos para la transformación de la realidad ecuatoriana, así como de aquellas ventajas que pueden contribuir a dicha transformación. Parte también de entender, que la información constituye un elemento sustantivo para mejorar el diseño de la política pública, su seguimiento y evaluación, su orientación territorial, así como el uso de los recursos del Estado.

Desde la perspectiva anterior, las prioridades para la gestión —y generación— de la información que debe contener el sistema, las fijan: (a) el Plan Nacional del Buen vivir; (b) la Estrategia Territorial Nacional (ETN); y, (c) los Planes de Desarrollo y Ordenamiento Territorial (PDOT).

Asimismo, es evidente que la información que contiene el Sistema, a partir de la identificación de los problemas que se detectan en las diferentes dimensiones del desarrollo, permitirá la apropiada des-concentración de la institucionalidad pública, de modo tal que se contribuya, directamente, si cabe el término a la solución “territorial” de esos problemas.

1.3. ¿Qué contiene el SNI?

1.3.1 Datos e indicadores

Las bases de datos en el SNI se encuentran organizadas de acuerdo al instrumento de recopilación de información, esto es, censos, encuestas y registros administrativos, en formatos específicos y con su respectivo formulario.

En cuanto a indicadores se están replicando 82 indicadores para el seguimiento al Plan Nacional para el Buen Vivir 2009-2013 -PNBV-. De éstos, se han calculado y gestionado el 55% a nivel provincial y el 43% a nivel regional, los mismos que tienen las correspondientes limitaciones propias de las características de los instrumentos de levantamiento de información (básicamente la representatividad de las nuevas provincias creadas en 2008 y de las provincias amazónicas consideradas en un solo dominio).

Para complementar los informes de seguimiento al PNBV se consideran un conjunto de 159 indicadores adicionales denominados “indicadores de apoyo” para ampliar el espectro de su análisis, de los cuales se actualizan 62 indicadores.

Adicionalmente, y como producto del proceso de “transferencia o interoperabilidad”, el SNI ha incorporado información sectorial de 10 entidades y, continuarán paulatinamente incorporándose nuevas instituciones públicas por la oferta y demanda existente.

1.3.2 Fichas Metodológicas

En procura de la homologación y cálculo periódico de indicadores se desarrolló el formato de una ficha metodológica que permite entregar de forma resumida, completa y explicativa el procedimiento a seguir para obtener los 82 indicadores y/o variables que se crearon para hacer seguimiento a los 12 objetivos del Plan Nacional del Buen Vivir (PNBV). Los avances en la gestión de la información, generaron la necesidad de analizar fichas de indicadores derivados de las Agendas Sectoriales, además de aquellas del PNBV.

1.3.3 Información geográfica

El SNI trabaja en coordinación con las instituciones generadoras de información geográfica y cartográfica —fotografía aérea, modelos digitales de terreno, imágenes satelitales y cartografía básica y temática—. A través de varias herramientas tecnológicas, es posible acceder a la información disponible en las instituciones productoras de información como: cartografía básica del Instituto Geográfico Militar (IGM); la cartografía temática, levantada por el Centro de Levantamientos Integrados de Recursos Naturales por Sensores Remotos (CLIRSEN); la información de catastros rurales generada por el Programa SIGTIERRAS, a cargo del Ministerio de Agricultura, Ganadería, Acuacultura y Pesca; entre otra.

1.3.4 Lineamientos para geoinformación

Se trata de pautas para la producción y uso de la información geográfica del país, políticas, datos generales marco, estandarización de metadatos, catálogo de objetos y, en general, documentos básicos para el manejo y tratamiento de la información espacial.

En los Registros Oficiales N° 269 y 288 de 1ro. y 28 de septiembre de 2010, respectivamente, se encuentran publicados los documentos “Políticas Nacionales de Información Geoespacial” y “Perfil Ecuatoriano de Metadatos. Vector y Master”; estos documentos constituyen instrumentos que estandarizan la generación de geoinformación a fin de lograr que las instituciones interoperen con datos e información bajo especificaciones técnicas unificadas.

1.4 ¿Cómo acceder a la información del SNI?

En el caso de información estadística —censos, encuestas o registros administrativos—, se ha dispuesto a través de la Intranet institucional un acceso para consultar las bases de datos, así como los formularios de levantamiento de esta información, con el propósito de que el usuario interno de la SENPLADES pueda conocer qué información está disponible.

De requerir la base de datos para procesarla, se le otorgará un permiso especial, que permita establecer un registro de las bases más demandas que, a futuro posibilite estructurar alguna herramienta para el acceso director a la información. La Subsecretaría de Información, además ha previsto realizar capacitación en herramientas para el procesamiento de estas bases de datos.

Para la información geográfica se debe acceder a la página Web del SNI, en la pestaña base de datos se encuentra un listado de toda la información disponible. Una vez establecidos los requerimientos, se ingresa al servidor denominado Willka, dentro de la red de SENPLADES. En el mencionado servidor se encontrará una carpeta para la información en formato vector y otra para la información en formato raster, dentro de cada carpeta la información se encuentra organizada por escalas.

[Ir al índice](#)

2. Fuentes básicas de información

Existen tres instrumentos principales para la recopilación de información estadística y sectorial: censos, registros administrativos y encuestas por muestreo que son el producto final de infraestructuras estadísticas complejas e imprescindibles para la elaboración de indicadores de manera continua y oportuna.

A continuación se detalla cada uno de éstos y sus usos más importantes.

2.1 Censos

Para las Naciones Unidas (1978) el censo es “un conjunto de operaciones que consiste en reunir, elaborar y publicar datos demográficos, y también económicos y sociales, correspondientes a todos los habitantes de un país o territorio definido y referido a un momento determinado o a ciertos períodos de tiempos dados”.¹

Los Censos son la fuente primaria más importante y amplia de información estadística. Con el objeto de comparabilidad internacional, los países han convenido realizar un conteo de población y vivienda cada diez años, particularmente los años terminados en cero. Sus resultados suministran información sobre características de las viviendas, los hogares y las personas. Cabe señalar que los censos incluyen, entre las numerosas preguntas, referencias sobre etnia, idiomas que domina o lengua materna, impedimentos físicos, es decir, el censo indaga sobre las características más específicas de la población.

El Censo es el único instrumento capaz de proporcionar datos hasta los niveles de desagregación geográfica más bajos, y también sirve de marco para la selección de las muestras de las encuestas de hogares.

La desventaja principal de los censos, es el costo elevado que representa su realización.

2.2 Encuestas

La encuesta se define como una investigación sobre las características de una determinada unidad de estudio ya sea población, vivienda, hogares, unidad de producción agrícola, entre otros, aplicada a una muestra de esa población.

Las encuestas a los hogares, mediante muestreo, son indispensables para captar información sobre cuestiones económicas, sociales y demográficas. Procesos aleatorios para seleccionar las unidades

1 Manual sobre indicadores de calidad de vida de la vejez, Centro latinoamericano y Caribeño de demografía (CELADE), Santiago de Chile, diciembre 2006.

familiares representativas de la población, en general, permiten el uso de potentes herramientas estadísticas que proporcionan estimaciones homogéneas y no distorsionadas de los intervalos, probables, en los cuales se encuentran los parámetros verdaderos, aunque desconocidos, de la población.

El país lleva a cabo, como parte integral de sus programas nacionales de estadísticas, encuestas de hogares principalmente de tres tipos: encuestas de empleo, gastos e ingresos y sobre condiciones de vida. Sin embargo, existe la necesidad de introducir mejoras con respecto a la amplitud de los temas, la cobertura de grupos específicos y la publicación oportuna de los resultados.

Las encuestas especializadas, mediante amplios cuestionarios aplicados a muestras específicas, indagan con profundidad diversos aspectos como la salud infantil o salud reproductiva, migración, discapacidades, turismo, entre otros.

En general, las encuestas tienden a recoger información regular, actualizada y comparable.

2.3 Registros administrativos

Los registros administrativos pueden ofrecer información sobre hechos vitales (nacimientos y defunciones, matrimonios y divorcios), de sectores como educación, salud, impuestos y el desarrollo de las empresas, entre otros. Las ventajas de los registros administrativos incluyen, entre otras, el carácter continuo de la información, los bajos costos, la cobertura completa de la población objetivo y el desglose por áreas geográficas.

Por otro lado, algunas de sus desventajas, radica justamente, en la falta de correspondencia entre sus unidades administrativas y estadísticas; las diferencias en las definiciones de variables incluidas dentro de los formularios o planillas del registro; la carencia de un clasificador o identificador común, que implica la construcción de tablas de conversión para transformar los códigos; y, la falta de coincidencia entre la finalidad estadística y la temporalidad de los datos y períodos de referencia.

En el país, los registros administrativos como el de hechos vitales, educación y salud, aún adolecen de serias debilidades en su exactitud, oportunidad y exhaustividad. Respecto a las estadísticas vitales, aunque el Ecuador ha realizado un gran esfuerzo para mejorar su registro, persisten problemas relacionados con su oportunidad, cobertura y cabalidad (calidad de la información).

2.4 Cartografía

Existen varias técnicas para el levantamiento de información cartográfica, conforme se detalla a continuación:

La Fotogrametría es el arte, ciencia y tecnología para obtener información acerca de los objetos físicos y el medioambiente a través de procesos de registro, medición e interpretación de imágenes fotográficas y patrones de energía electromagnética radiante y otros fenómenos¹.

La cartografía es la ciencia que interviene para representar la superficie terrestre y/o otros cuerpos celestes, de manera convencional en un plano para expresar en forma cualitativa o cuantitativa los fenómenos físicos y socio espaciales que se producen en ella.



Aquí falta incluir un gráfico que no se puede pegar del PDF, mismo que tiene LEONARDO EGUIGUREN

¹ “Especificaciones Técnicas para Ortofotos Digitales (Primer Borrador)” Instituto Geográfico Militar - Quito Ecuador - Abril 2008.

La cartografía para su mejor entendimiento y especialmente para su uso en los planes de desarrollo y ordenamiento territorial de los Gobiernos Autónomos Descentralizados, se han dividido en 2 grandes categorías ¹:

- Datos Fundamentales
- Datos Básicos

Datos Fundamentales.- se constituyen en la estructura de datos de alcance nacional y son aquellos que no deben faltar, con los cuales es posible construir estructuras de información lógica, consistente, exacta, racional e intercambiable. Deben permitir el análisis y ser capaces de aceptar sobre posición de grupos de datos de cualquier tipo, a condición de que cumplan con las normas y especificaciones declaradas en este documento.

Datos fundamentales
Referencia Geodésica / Sistemas de Referencia
Límite Territorial
Altimetría
Batimetría
Datos de Sensores Remotos (fotos y/o imágenes)
Infraestructura Vial
Redes Hidrográficas
Nombres Geográficos

Datos Básicos.- Son aquellos que complementan a los fundamentales hasta formar los componentes que permiten obtener grupos de información completa como plataforma para cualquier tema específico.

Para los datos básicos se establece algunos grupos:

Recursos naturales	Geología, geomorfología, recursos minerales, meteorología, hidrogeología, hidrología, edafología, uso de la tierra, cobertura vegetal, cuenca hidrografía, sistema nacional de áreas protegidas, biodiversidad.
Ministerio de Recursos Naturales No Renovables (MRNNR)	Población, sexo, número de viviendas, número de hogares, población económicamente activa, porcentaje de servicios básicos, otros.
Servicio de Rentas Internas (SRI)	
Instituto Nacional de Compras Públicas (INCOP)	

1 “Políticas Nacionales de Información Geoespacial (CONAGE)” Consejo Nacional de Geoinformática – Quito Ecuador - septiembre 2010

[Ir al índice](#)

3. Detalle de la información contenida en el SNI

El Sistema Nacional de Información -SNI- durante su implementación ha incorporado datos e información de Ministerios e instituciones del Gobierno Central. En su gran mayoría se trata de indicadores económicos, sociales, demográficos; se dispone, asimismo, de las bases de datos, con sus respectivos formularios, a partir de las cuales se calcula los indicadores, los que a su vez cuentan con fichas metodológicas.

La SENPLADES, para la implementación del Sistema Nacional de Información, ha suscrito una serie de convenios con varias instituciones, con el objeto de disponer de la información con fines de planificación.

Hasta el mes de marzo de 2011, los convenios interinstitucionales que están en ejecución son:

Instituciones
Banco del Estado
Banco Ecuatoriano de la Vivienda
Corporación Financiera Nacional
Banco Nacional de Fomento
Instituto Nacional de Compras Públicas
Ministerio de Finanzas
Ministerio de Recursos No Renovables
Servicio de Rentas Internas
CENACE, Centro Nacional de Control de Energía
Superintendencia de Bancos y Seguros

A continuación se presenta el listado de la información disponible en el SNI en el siguiente orden:

- **Indicadores**
- **Información estadística y sectorial**
- **Información geográfica**
- **Fichas metodológicas y metadatos geográficos**

3.1 Indicadores

En términos generales, se denomina indicador a un instrumento construido a partir de un conjunto de valores numéricos o de categorías ordinales o nominales que sintetiza aspectos importantes de un fenómeno, con propósitos analíticos.¹

Estos instrumentos analíticos permiten mejorar el conocimiento sobre aspectos socios demográficos, económicos, ambientales, productivos, y/o los cambios que éstos evidencian. En este sentido, las observaciones provenientes de encuestas, censos u otras fuentes proporcionan datos y estadísticas que contienen información numérica y pueden ser ordenadas en indicadores.

Cada indicador inicia con alguna visión de cómo funciona o debería funcionar la sociedad, lo que se refleja en los datos, ponderaciones, métodos y desagregaciones utilizadas en la construcción y presentación de los indicadores. Por tanto los indicadores, por objetivos que sean, siempre son aproximaciones a la realidad. A su vez la información que proporcionan los indicadores ayuda a dar respuestas a problemas sociales y a tomar decisiones de políticas públicas sustentadas en la evidencia empírica.

No es conveniente partir de un indicador para definir un objetivo. Lo correcto es determinar primero cuál es el objetivo buscado. La secuencia lógica e internacionalmente aceptada es: Objetivo, meta, indicador. El proceso de definición de indicadores, requiere como paso previo determinar con claridad “qué medir, cómo medir, cuándo medir, fuente de la medición y responsable”.

De esta manera, se define a los objetivos como aspiraciones que una organización o una administración pretenden alcanzar. Por ejemplo, reducir el nivel de pobreza o mejorar las condiciones de vida en una zona determinada. Los objetivos se derivan de los efectos del problema a resolver.

Los objetivos son los impactos o los resultados de largo plazo que las políticas públicas intentarán alcanzar. Los objetivos se formulan de forma genérica e indican un propósito general. Los objetivos específicos añaden información sobre el “quién, qué, dónde y cuándo” e incluyen información específica de “cuánto” se va a conseguir para un momento temporal determinado.

Unido a lo anterior, la dimensión temporal se refiere a la necesidad de indicar una fecha en la definición del objetivo. En esa fecha se comprobará si se han alcanzado los resultados esperados, mediante la medición de un indicador.

En el mismo contexto, las metas², en planificación, se considera a la cuantificación de los objetivos que se pretende lograr de manera cuantitativa y cualitativa en un tiempo determinado. Los objetivos

1 SIMONE CECCHINI, 2005, Indicadores sociales en América Latina y el Caribe, División de Estadística y Proyecciones Económicas, CEPAL.

2 Metodología para la formulación de Indicadores para el Seguimiento y la Evaluación, 2007, Secretaría Distrital de Desarrollo Económico Dirección de Estudios Socioeconómicos y Regulatorios Subdirección de Seguimiento y Evaluación, Bogotá D.C.

convierten la misión de las administraciones en metas específicas a alcanzar y se crean representaciones numéricas que ayudan a realizar su seguimiento. Por ejemplo “reducir en dos terceras partes, entre 2001 y 2015, la mortalidad de los niños menores de cinco años”.

En conclusión, un indicador es un conjunto de relaciones entre variables que permiten conocer una situación determinada en forma continua (una señal). A través de los indicadores se puede conocer el cambio o el comportamiento de una variable respecto de otra.

Un tema que conviene puntualizar es la diferencia entre indicadores de impacto, resultado y de gestión.

Indicadores de Impacto: Miden los efectos a mediano y largo plazo que, sobre la población en general, se producen como resultado de la implementación de una política o programa público. Es decir, miden las dimensiones claves del bienestar.

Indicadores de Resultado: Miden los efectos inmediatos o a corto plazo que, sobre la población directamente afectada, se generan como consecuencia de los productos derivados de una política, programa o proyecto. Dichos productos no son dimensiones del bienestar per se, aunque si elementos claves que contribuyen al mismo.

Indicadores de Gestión: Miden los avances en los procesos, acciones y operaciones ejecutadas dentro de la etapa de implementación de una política, programa o proyecto. Es decir, miden la ejecución de las metas planteadas en las actividades del programa o proyecto.

3.1.1 Clasificación de indicadores por objetivos

Los indicadores incorporados en el SNI permiten realizar el seguimiento al Plan y, por ende, a identificar los logros alcanzados a través de la aplicación de las acciones propuestas.

Están organizados en función de los siguientes objetivos del PNBV:

1. Auspiciar la igualdad, la cohesión y la integración social y territorial
2. Mejorar las capacidades y potencialidades de la ciudadanía
3. Aumentar la esperanza y la calidad de vida de la población
4. Promover un medio ambiente sano y sustentable y garantizar el acceso seguro al agua, aire y suelo
5. Garantizar la soberanía nacional, la paz y auspiciar la integración latinoamericana
6. Garantizar el trabajo estable, justo y digno
7. Construir y fortalecer el espacio público y de encuentro común
8. Afirmar la identidad nacional y fortalecer las identidades diversas y la interculturalidad

1 Elaboración de la Subsecretaría de Información. Dirección de Métodos, Análisis e Investigación.

9. Fomentar el acceso a la justicia
10. Garantizar el acceso a la participación pública y política
11. Establecer un sistema económico solidario y sostenible
12. Reformar el estado para el bienestar colectivo

3.1.2 Niveles de desagregación de los indicadores

Entiéndase por desagregación como los posibles segmentos en los que se puede dividir la información.

Los indicadores pueden ser desagregados en base a diversas dimensiones, éstas evidencian diferencias importantes entre distintas áreas geográficas, sexos o grupos sociales. El nivel de desagregación adecuada dependerá de las condiciones de cada país.

La desagregación de los indicadores mucho depende del tipo de indicador y del instrumento que se utilizó para su cálculo. Así, los indicadores derivados de las Encuestas de Empleo y Desempleo anuales tienen representatividad a nivel provincial; en tanto que los indicadores calculados a partir de las Encuestas trimestrales de Empleo y Desempleo, apenas tienen representatividad a nivel nacional urbano.

En el Sistema Nacional de Información se consideran, en la actualidad, los siguientes niveles de desagregación:

Ámbito geográfico

Este tipo de relación incluye a las regiones administrativas, las mismas se utilizan como base para las desagregaciones. Idealmente, deberían existir indicadores para cada nivel administrativo con capacidad de toma de decisiones sobre el uso o asignación de recursos. En la práctica, será la cobertura de los levantamientos de los datos la que determinen el nivel de desglose mínimo viable.

Área

Este nivel de desagregación clasifica a las zonas en urbano y rural. En esta clasificación no se incluye las regiones administrativas, puesto que estas se encuentran detalladas dentro del ámbito geográfico como tipo de relación.

Sexo

Es la segmentación biológica de la población en femenino y masculino. Los datos desagregados por sexo constituyen una herramienta básica para tener una mirada relacional y comparativa. Es fundamental presentar datos para cada sexo para los estudios de género, ya que la situación de la mujer en cada provincia es diferente en comparación con la situación de los hombres de la misma provincia, y no es independiente de ésta.

Grupos de edad

La desagregación de los indicadores por grupos de edad es fundamental para la formulación y focalización de políticas públicas. Toda clasificación por grupos de edad resulta en cierta medida arbitraria y tiene significados distintos, de acuerdo al ámbito de estudio y el tipo de información. Con fines de comparabilidad a nivel internacional, es esencial mantener la convención de desagregar los indicadores según períodos quinquenales siguientes, además se dispone la clasificación de Niños y Adolescentes, Jóvenes, Adultos y Adultos Mayores.

Ingreso, consumo o propiedad de bienes

Una simple desagregación es aquella entre pobres y no pobres; sin embargo es deseable dividir a la población en agrupaciones de igual tamaño, tales como quintiles, basadas en el ingreso, consumo o propiedad de bienes.

Grupos sociales específicos

En muchos países existen diferencias significativas entre grupos socialmente definidos, que pueden estar basados en características étnicas o de otra índole, y cuya definición varía entre países. Dada la naturaleza de las políticas por lograr la participación de los distintos grupos de una sociedad, es crucial que los indicadores sociales puedan ser desagregados según pertenencia a grupos étnicos.

Para las desagregaciones según pertenencia a grupos étnicos de los indicadores en el SNI, se ha tomado como base las categorías empleadas en los censos y encuestas realizadas por el INEC: Afroecuatoriano (a), Blanco(a), Indígena, Mestizo(a), Montubio(a), Mulato(a) y Negro(a).

Beneficiarios

Este nivel de desagregación se refiere a los principales grupos de beneficiarios de los programas sociales como: Adultos Mayores, Niños y Niñas, Madres y Padres, Personas con capacidades diferentes.

3.1.3 Indicadores del Plan Nacional para el Buen Vivir

En el siguiente cuadro se enlistan los indicadores utilizados para realizar el seguimiento de PNBV. Como se observa a continuación, los indicadores tienen niveles de desagregación nacional, zonal, provincial y cantonal.

Cuadro No. 1: Indicadores Plan Nacional para el Buen Vivir

No	Indicador	Nivel de desagregación geográfica
1.	Índice de integración latinoamericana	Nacional
2.	Presión tributaria	Nacional
3.	Participación de los impuestos directos en el total de impuestos recaudados	Nacional
4.	Índice de Kakwani Impuesto a la Renta Personas Naturales en relación de dependencia y del IVA	Nacional
	Índice de Kakwani Impuesto al valor agregado	Nacional
5.	Índice Reynolds Smolensky Impuesto a la Renta Personas Naturales en relación de dependencia y del IVA	Nacional
	Índice Reynolds Smolensky Impuesto al Valor agregado	Nacional
6.	Gasto en I+D+i como Porcentaje del PIB	Nacional
7.	Productividad media laboral en el sector industrial	Nacional
8.	Participación de las MIPYMES en los montos de compras públicas	Nacional
9.	Índice de Herfindahl - Hirschman para la comercialización de alimentos al por menor	Nacional
10.	Participación de los ingresos por concepto de turismo respecto a exportaciones de bienes y servicios no petroleros.	Nacional
11.	Volumen de crédito (Número de operaciones)	Nacional
12.	Volumen de crédito (Montos en USD)	Nacional
13.	Razón de exportaciones industriales sobre exportaciones de productos primarios no petroleros	Nacional
14.	Tasa de variación del PIB industrial no petrolero	Nacional
15.	Volumen de producción petrolera (estatal y privada) en miles de barriles diarios	Nacional
16.	Porcentaje de inversión respecto del PIB nominal	Nacional
17.	Porcentaje de inversión extranjera directa respecto al PIB	Nacional
18.	Producción nacional de derivados de hidrocarburos	Nacional
19.	Número de investigadores dedicados a I+D+i	Nacional
20.	Número de becas	Nacional
21.	Número de artículos publicados en revistas indexadas	Nacional
22.	Porcentaje de fondos de cooperación para el sector público no financiero contabilizada en el presupuesto nacional.	Nacional
23.	Capacidad instalada (MW.) en el sistema nacional interconectado	Nacional
24.	Participación de energías alternativas en el total de la capacidad instalada	Nacional
25.	Porcentaje de pérdidas de electricidad en distribución	Nacional
26.	Coefficiente de Gini de la tierra	Provincial
27.	Participación de la producción nacional de alimentos respecto a la oferta total al 2013	Nacional

[Ir al índice](#)

No	Indicador	Nivel de desagregación geográfica
28.	Porcentaje de déficit en la capacidad instalada en los centros de rehabilitación social	Nacional
29.	Porcentaje de apoyo a la democracia	Nacional
30.	Porcentaje de hogares cuya vivienda es propia	Provincial Zona de planificación
31.	Tasa neta de matrícula en educación básica	Provincial Zona de planificación
32.	Tasa neta de matrícula en bachillerato	Provincial Zona de planificación
33.	Calificación sobre 10 de la satisfacción con la vida	Provincial Zona de planificación
34.	Porcentaje de personas con seguro de salud público	Provincial Zona de planificación
35.	Porcentaje de niños y niñas de 8 a 15 años que trabajan y no estudian.	Provincial Zona de planificación
36.	Porcentaje analfabetismo funcional	Provincial Zona de planificación
37.	Tasa neta de matrícula en educación superior	Provincial Zona de planificación
38.	Porcentaje de hogares con acceso a Internet	Provincial Zona de planificación
39.	Porcentaje de hogares con acceso a teléfono fijo	Provincial Zona de planificación
40.	Porcentaje de hogares que viven en hacinamiento	Provincial Zona de planificación
41.	Porcentaje de viviendas con acceso a servicios de saneamiento	Provincial Zona de planificación
42.	Porcentaje de hogares que habitan en viviendas con características físicas inadecuadas	Provincial Zona de planificación
43.	Porcentaje de viviendas con servicio eléctrico	Provincial Zona de planificación
44.	Porcentaje de viviendas en el área urbana con servicio eléctrico	Provincial
45.	Porcentaje de viviendas en el área rural con servicio eléctrico	Provincial
46.	Pobreza por NBI en frontera norte (urbano y rural)	Provincial
47.	Pobreza por NBI en frontera sur (urbano y rural)	Provincial
48.	Pobreza por NBI en frontera centro (urbano y rural)	Provincial

No	Indicador	Nivel de desagregación geográfica
49.	Razón de las horas dedicadas al trabajo reproductivo entre mujeres y hombres	Provincial Zona de planificación
	Trabajo Doméstico	Provincial
	Trabajo Voluntario	Provincial
	Cuidado de niños	Provincial
50.	Porcentaje de personas que recibe un salario menor al mínimo vital	Provincial Zona de planificación
51.	Tasa de subempleo bruto nacional	Provincial Zona de planificación
52.	Tasa de desempleo para personas entre 16 y 29 años	Provincial Zona de planificación
53.	Tasa neta de matrícula en Educación Superior de quintiles 1 y 2	Provincial Zona de planificación
54.	Porcentaje de la población autodefinida como indígena que habla alguna lengua nativa.	Provincial Zona de planificación
55.	Porcentaje de ocupados por grupo étnico (indígenas y afroecuatorianos)	Provincial Zona de planificación
56.	Porcentaje de viviendas con acceso a agua entubada por red pública.	Provincial Zona de planificación
57.	Tiempo en días de desaduanización	Nacional
58.	Concentración de las exportaciones por país de destino.	Nacional
59.	Concentración de las importaciones por país de origen.	Nacional
60.	Índice de concentración de las exportaciones por producto	Nacional
61.	Índice de concentración de las exportaciones por exportador (sin petróleo)	Nacional
62.	Porcentaje de comercio no registrado de exportaciones en relación al total de exportaciones	Nacional
63.	Porcentaje de comercio no registrado de importaciones en relación al total de importaciones	Nacional
64.	Tasa de incidencia de paludismo por 100.000 habitantes	Provincial Zona de planificación
65.	Razón de mortalidad por SIDA (por 100.000 habitantes)	Provincial Zona de planificación
66.	Razón de mortalidad por Tuberculosis (por 100.000 habitantes)	Provincial Zona de planificación
67.	Tasa de mortalidad por enfermedades intestinales o diarreicas	Provincial Zona de planificación

No	Indicador	Nivel de desagregación geográfica
68.	Tasa de mortalidad por neumonía o influenza (por 100.000 habitantes)	Provincial Zona de planificación
69.	Porcentaje de cobertura de parto institucional público	Provincial Zona de planificación
70.	Porcentaje de adolescentes (de 15 a 19 años) embarazadas	Provincial
71.	Razón de mortalidad materna por 100,000 nacidos vivos	Provincial
72.	Tasa de mortalidad neonatal precoz por 1,000 nacidos vivos	Provincial
73.	Tasa de mortalidad por accidentes de tránsito por 100.000 habitantes	Provincial Zona de planificación
74.	Tasa de homicidios por cada 100 mil habitantes	Cantonal
75.	Huella ecológica	Nacional
76.	Concentración promedio anual de los contaminantes comunes del aire	Nacional
77.	Porcentaje de mujeres en cargos de elección popular	Provincial
78.	Porcentaje de jóvenes en cargos de elección popular	Provincial
79.	Número de participantes en olimpiadas	Nacional
80.	Número de visitantes extranjeros	Nacional
81.	Índice de Brechas de la Intermediación (VIRE-I): Promedio general de brechas de precios para Secciones 0, 2 y 3 de la Clasificación Central de Productos (CPP)	Nacional
82.	Porcentaje de niños y niñas con bajo peso al nacer	Provincial

3.2 Información estadística y sectorial¹

Las bases de datos en el SNI se encuentran organizadas de acuerdo al instrumento de recopilación de información, esto es, censos, encuestas y registros administrativos, en formatos específicos y con su respectivo formulario.

3.2.1 Proyecciones de población

Las estimaciones y proyecciones de población de Ecuador son las calculadas sobre la base de los resultados definitivos del VI Censo Nacional de Población y V de Vivienda 2001. Las proyecciones de población disponibles con su respectivo nivel de desagregación son:

Proyecciones de población 2001-2010 por cantones

- Área urbano y Rural

Proyecciones de población 2008-2025 por cantones

- Grupos de edad
- Área urbano y rural

Proyecciones de población 2001-2010 por provincias

- Grupos de edad
- Área urbano y rural
- Sexo

3.2.2 Censos

Censo de Población y Vivienda

Como se conoce los Censos de Población y Vivienda brindan, por una parte, información sobre la magnitud, estructura, crecimiento, distribución de la población y de sus características económicas, sociales y demográficas, que sirve de base para la elaboración de planes generales de desarrollo y la formulación de programas y proyectos a cargo de organismos de los sectores público y privado.

¹ La descripción de las fuentes de información se basan en los documentos metodológicos elaborados por el INEC, en los que, además, de los objetivos y las variables investigadas, contienen el universo de estudio, la selección de la muestra, conceptos y definiciones entre otros detalles técnicos propios de cada una de las fuentes.

Por otra parte, los Censos permiten determinar el volumen y características de las unidades de vivienda en que habita la población ecuatoriana, con miras a evaluar las condiciones de vida y los requerimientos específicos de vivienda y servicios inherentes.

VARIABLES DE INTERÉS QUE SE EXTRAEN DE LOS CENSOS:

Datos de la Vivienda

- Tipo de vivienda (Particulares y Colectivas)
- Condición de ocupación de la vivienda
- Materiales predominantes en la vivienda
- Abastecimiento de Agua en la Vivienda
- Eliminación de aguas servidas
- Disponibilidad de Servicio Eléctrico
- Disponibilidad de Servicio Telefónico
- Eliminación de la basura
- Número de cuartos que dispone la vivienda
- Identificación de Hogares dentro de la Vivienda

Datos del Hogar

- Número de cuartos o piezas que ocupa el Hogar en la vivienda.
- Disponibilidad de dormitorios.
- Disponibilidad de cocina exclusiva.
- Combustible que se utiliza para cocinar.
- Disponibilidad de Servicio Higiénico.
- Disponibilidad de Ducha
- Utilización de parte de la vivienda para actividades económicas.
- Tenencia de la vivienda que ocupa el hogar.

Características Educativas de la población

- Alfabetismo
- Asistencia escolar.
- Nivel Educativo alcanzado

Características socioeconómicas

Por otra parte, los Censos permiten determinar el volumen y características de las unidades de vivienda en que habita la población ecuatoriana, con miras a evaluar las condiciones de vida y los requerimientos específicos de vivienda y servicios inherentes.

VARIABLES DE INTERÉS QUE SE EXTRAEN DE LOS CENSOS:

Datos de la Vivienda

- Tipo de vivienda (Particulares y Colectivas)
- Condición de ocupación de la vivienda
- Materiales predominantes en la vivienda
- Abastecimiento de Agua en la Vivienda
- Eliminación de aguas servidas
- Disponibilidad de Servicio Eléctrico
- Disponibilidad de Servicio Telefónico
- Eliminación de la basura
- Número de cuartos que dispone la vivienda
- Identificación de Hogares dentro de la Vivienda

Datos del Hogar

- Número de cuartos o piezas que ocupa el Hogar en la vivienda.
- Disponibilidad de dormitorios.
- Disponibilidad de cocina exclusiva.
- Combustible que se utiliza para cocinar.
- Disponibilidad de Servicio Higiénico.
- Disponibilidad de Ducha
- Utilización de parte de la vivienda para actividades económicas.
- Tenencia de la vivienda que ocupa el hogar.

Características Educativas de la población

- Alfabetismo
- Asistencia escolar.
- Nivel Educativo alcanzado

Características socioeconómicas

Ir al índice

- Afiliación y Aportación al Seguro Social
- Pertenencia a una Organización Campesina
- Condición de Actividad
- Ocupación y categoría ocupacional de la población vinculada al mercado laboral.

Censo Nacional Agropecuario

El objetivo del Censo Agropecuario es determinar la estructura del sector, a través de la generación de información sobre variables de evolución lenta.

Las variables relevantes que se obtienen del Censo Agropecuario son:

- Uso del Suelo
- Cultivos
- Ganado y aves
- Camarones
- Equipo, maquinaria e instalaciones
- Mano de obra
- Características de la UPA y de la persona productora.

En el SNI se dispone de las bases censales de algunos años, así como las boletas que sirvieron de base para el levantamiento, como se ilustra a continuación:

Serie histórica	Formato disponible	Desagregación
Censos de Población y Vivienda de 1990 a 2001	Base de datos en formato RE-DATAM	Nacional Provincial Cantonal Parroquial
Censos de Población y Vivienda, Galápagos 1998 y 2006	Base de datos en SPSS Boleta Censal	
Censo Nacional Agropecuario 2000	Base de datos en SPSS Boleta Censal	

3.2.3 Encuestas

Encuesta de Empleo, Desempleo y Subempleo - ENEMDU

Esta encuesta tiene algunos propósitos:

1. Visualizar el perfil social, demográfico y económico de la población del país, a través de variables de carácter general como: sexo, edad, nivel de instrucción, condición de actividad, etc.
2. Proporcionar información actualizada y periódica sobre la población económicamente activa PEA, con sus principales características y difundir datos e indicadores fidedignos sobre el Mercado Laboral Ecuatoriano.
3. Proporcionar a las autoridades, organizaciones, empleadores y al público en general, cálculos e indicadores fidedignos sobre el empleo, desempleo y subempleo.

Las principales variables investigadas son:

- Población Total
- Población Económicamente Activa, PEA
- Población Ocupada, PO
- Población Desocupada, PD
- Población Subempleada, PS
- Nivel de instrucción
- Condición de actividad
- Sector económico
- Rama de actividad
- Grupo de ocupación
- Categoría de ocupación
- Ingresos del trabajo, entre otras.

De la ENEMDU se han obtenido el 46% de los indicadores del PNBV, a los cuales se los realiza un seguimiento periódico.

Cabe mencionar que, además de la información sobre el mercado laboral, las encuestas ENEMDU incorporan módulos que abordan temáticas en distintos ámbitos, y que se levantan con cierta periodicidad en las diferentes rondas de las encuestas que se aplican en el año. Entre los módulos más representativos se cuenta:

- Módulo de auto percepción
- Módulo de calidad de servicios
- Módulo crédito

Ir al índice

- Módulo de educación
- Módulo de migración
- Módulo de participación ciudadana
- Módulo de programas sociales
- Módulo de turismo
- Módulo de trabajo infantil
- Módulo de pobreza
- Tecnologías de la Información y Comunicación

El SNI con el fin de facilitar a los usuarios el acceso a la información, ha incorporado en su base lo siguiente:

	Serie histórica	Formato Disponible	Desagregación
Encuesta de Empleo, Desempleo y Subempleo - ENEMDU	Diciembre 1988 - 2002	Base de datos en SPSS Formulario	Provincial Zona de planificación
	Marzo, Junio, Septiembre y Diciembre 2003 - 2010	Base de datos en SPSS Formulario	Nacional Urbano
Módulo de Uso del Tiempo	Diciembre 2005 - 2007 - 2010	Base de datos en SPSS Formulario	Provincial
Módulo de Participación Ciudadana	Junio 2008	Base de datos en SPSS Formulario	Provincial
Módulo de Turismo	Marzo, junio y septiembre 2010	Base de datos en SPSS Formulario	Nacional Urbano

Encuesta de Condiciones de Vida - ECV

Es una encuesta multi-propósito que reúne información sobre los diferentes aspectos y dimensiones del bienestar de los hogares, incluidos los ingresos y gastos de las unidades familiares, la producción propia, la salud, el acceso a bienes y servicios públicos y a los recursos de propiedad común, y otras variables; que permitan el análisis de los factores que explican los diferentes niveles de vida de la sociedad.

En el SNI se dispone de las bases de datos y formularios de las Encuestas de Condiciones de Vida realizadas a nivel nacional y otra aplicada para la provincia de Galápagos.

	Serie histórica	Formato Disponible	Desagregación
Encuesta de Condiciones de Vida	1994 , 2006	Base de datos en SPSS Formulario	Provincial
	2009, Galápagos	Base de datos en SPSS Formulario	Provincial

Encuesta de Superficie y Producción Agropecuaria - ESPAC

La Encuesta de Superficie y Producción Agropecuaria muestra resultados a nivel nacional, con resumen provincial sobre: superficie por categoría de uso del suelo; superficie plantada o sembrada, cosechada, producción y ventas de los principales productos agrícolas; existencia y movimiento de ganado vacuno; producción y destino de la leche; existencia y ventas de ganado porcino, ovino; existencia de otras especies; existencia y destino de aves de campo y planteles avícolas; producción de huevos de gallina; y, número de trabajadores en la Unidad de Producción Agropecuaria.

Cabe indicar que la ESPAC, en el caso de la Amazonía, sistematiza la información como dos dominios y no a nivel provincial.

En el Sistema Nacional de Información se dispone de las bases de datos de la ESPAC levantados entre los años 2004 y 2009.

	Serie histórica	Formato Disponible	Desagregación
Encuesta de Superficie y Producción Agropecuaria - ESPAC	2004 - 2009	Base de datos en SPSS Formulario	Provincial

Encuesta de Manufactura y Minería

Esta Encuesta pretende Proporcionar información para determinar la estructura interna del sector, las interrelaciones sectoriales y la tendencia de la economía, así como para el Sistema de Cuentas Nacionales.

Las principales variables investigadas con esta Encuesta son:

- Número de establecimientos
- Personal Ocupado
- Remuneraciones
- Producción Total

- Ventas de Artículos sin Transformación
- Gastos Operacionales y Otros Ingresos
- Consumo Intermedio
- Valor Agregado
- Combustibles y Lubricantes Utilizados
- Impuestos Indirectos Netos
- Depreciación
- Formación Bruta de Capital
- Activos Fijos
- Existencias.

La información de la Encuesta de Manufactura y Minería que está disponible en el SNI es la siguiente:

	Serie histórica	Formato Disponible	Desagregación
Encuesta de Manufactura y Minería	1997 - 2007	Base de datos en SPSS Formulario	Provincial

Encuestas de Ingresos y Gastos

Los principales objetivos de la Encuesta Nacional de Ingresos y Gastos de Hogares Urbanos (ENIGHU) son la obtención de datos sobre los ingresos y gastos de los hogares que permitan estimar:

- El nivel y la estructura de los gastos de los hogares para efectuar la revisión de los coeficientes de ponderación del Índice de Precios al Consumidor (IPC).
- El consumo de los hogares para las Cuentas Nacionales.
- El nivel y la estructura de los ingresos de los hogares.
- Las condiciones de vida de la población, entre otros.

En el año 2003 se levantó esta Encuesta, cuya base está disponible en el Sistema Nacional de Información.

	Serie histórica	Formato Disponible	Desagregación
Encuesta de Ingresos y Gastos	2003	Base de datos en SPSS Formulario	Urbano 4 ciudades

Encuesta de Transporte

Proporciona información básica sobre algunas variables importantes del sector transporte, útiles para programar el desarrollo del sector y formular políticas nacionales orientadas a mejorar la transportación en el país.

El universo de investigación de esta Encuesta está constituido por:

- Vehículos matriculados y accidentes de tránsito registrados por las Jefaturas Provinciales de Tránsito y por la Comisión de Tránsito del Guayas.
- Movimiento de transporte de pasajeros y carga, registrado por la Empresa de Ferrocarriles del Estado.
- Movimiento Aéreo Internacional de pasajeros y carga.
- Movimiento de naves y pasajeros en tráfico de cabotaje y de naves, pasajeros y carga en tráfico marítimo internacional.
- Las fuentes de información son:
- Los datos sobre vehículos matriculados y accidentes de tránsito, se obtienen en la Dirección General de Tránsito y en la Comisión de Tránsito del Guayas.
- La información de transporte ferroviario y transporte aéreo internacional, proviene de la Empresa de Ferrocarriles del Estado y de la Dirección de Aviación Civil.
- La información referente a transporte de cabotaje y marítimo internacional es enviada por las diferentes Capitanías de Puerto del país.
- En el Sistema Nacional de Información se dispone la serie 1997-2008 de esta Encuesta.

	Serie histórica	Formato Disponible	Desagregación
Encuesta de Transporte	1997 - 2008	Base de datos en SPSS Formulario	Provincial

Encuesta de Comercio Interno

Proporciona información del Comercio Interno, mediante la investigación de variables tales como: personal ocupado, remuneraciones, producción, consumo intermedio, valor agregado, formación bruta de capital, entre otras, a fin de establecer un marco de información necesaria tanto en calidad como cantidad, que permita analizar la estructura del sector y facilitar su diagnóstico y planificación.

Ir al índice

El universo de investigación está constituido por los establecimientos que tienen 10 o más personas ocupadas.

El SNI dispone de información de comercio interno para el período 1997-2008.

	Serie histórica	Formato Disponible	Desagregación
Encuesta de Comercio Interno	1997 - 2008	Base de datos en SPSS Formulario	Provincial

Encuestas de Hoteles, Restaurantes y Servicios

A través de esta encuesta se dispone de información sobre el comportamiento anual de las actividades de Hoteles, Restaurantes y Servicios, así como determinar el aporte de dichas actividades al desarrollo de la economía nacional.

Las principales variables investigadas con esta Encuesta son:

- Número de establecimientos
- Personal ocupado
- Remuneraciones
- Producción Total
- Ventas de artículos sin transformación
- Gastos operacionales y otros ingresos
- Consumo intermedio
- Valor agregado
- Impuestos indirectos netos
- Depreciación
- Formación bruta de capital
- Activos fijos
- Existencias

En el SNI se dispone de información sobre esta temática para el período 1997-2007.

	Serie histórica	Formato Disponible	Desagregación
Encuestas de Hoteles, Restaurantes y Servicios.	1997 - 2007	Base de datos en SPSS Formulario	Provincial

Encuesta de Edificaciones

A través de esta Encuesta es posible disponer de información sobre el ritmo de crecimiento de la construcción, de la inversión sectorial y de las principales fuentes de financiamiento; y el número de viviendas ofrecidas, su costo unitario, superficie y materiales utilizados,

Entre los temas investigados constan:

- Ubicación e identificación de la edificación
- Tipo de obra
- Datos del terreno (en metros cuadrados)
- Materiales predominantes a ser utilizados en la edificación
- Uso y otras características de la edificación
 - o Área total a construirse
 - o Número de edificaciones a construirse
 - o Vivienda
 - o Garaje
 - o Número total de viviendas
 - o Número total de cuartos
 - o Número total de dormitorios
- Usos de cuartos
- Valor, origen y destino del financiamiento
- Valor estimado del metro de construcción y tipo de acabado

El SNI dispone de bases de datos de esta Encuesta de Edificaciones para el período 1991-2007.

	Serie histórica	Formato Disponible	Desagregación
Encuesta de Edificaciones	1997 - 2007	Base de datos en SPSS Formulario	Provincial

Ir al índice

3.2.4 Registros administrativos

3.2.4.1. Registros administrativos con fines estadísticos ¹

Estadísticas de Camas y Egresos Hospitalarios

Las Estadísticas Hospitalarias presentan información sobre la morbilidad hospitalaria, que permite conocer el estado de salud de la población; determina la incidencia de las enfermedades tratadas en los hospitales; proporciona indicadores necesarios, para la elaboración y evaluación de los programas de salud; y, suministra datos sobre utilización de camas hospitalarias de dotación normal y camas disponibles.

Egresos Hospitalarios

Las estadísticas sobre Egresos Hospitalarios contienen las siguientes variables:

- Nombre del establecimiento hospitalario, ciudad donde funciona, mes al que se refiere la información.
- Número de informe estadístico
- Número de historia clínica
- Nombres y apellidos del paciente
- Edad cumplida al ingreso
- Sexo
- Lugar de residencia habitual
- Fecha de ingreso
- Fecha de egreso
- Días de estada
- Condición al egreso
- Diagnósticos definitivos y secundarios del egreso
- Servicio del que egresó

Camas Hospitalarias

Se refiere a las siguientes variables:

- Identificación del establecimiento
- Tipo de establecimiento
- Sector al que pertenece el establecimiento
- Número de camas de dotación normal, por servicios y especialidades
- Número de camas hospitalarias disponibles, por servicio y especialidades; y, mes.

1 Tomado de Informes Estadísticos, Varios. INEC.

En el Sistema Nacional de Información se dispone de las siguientes bases de datos:

	Serie histórica	Formato Disponible	Desagregación
Estadística de Camas y Egresos Hospitalarios	Egresos hospitalarios 1991 – 2008	Base de datos en SPSS Formulario	Provincial - Cantonal
	Camas hospitalarias 1997 -2007		

Estadística de Recursos y Actividades de Salud

Esta estadística permite, básicamente, conocer los diferentes recursos con que cuenta el país para fines de salud, en lo referente a personal ocupado, equipo e instalaciones.

Las variables recopiladas son:

- Clase y entidad a la que pertenece el establecimiento.
- Personal ocupado y tiempo de trabajo.
- Consultas de Morbilidad y Prevención.
- Equipo y recursos materiales.
- Actividades desarrolladas en el establecimiento, exámenes de laboratorio y de equipos, actividades de farmacia.

El SNI ha incorporado las bases de datos de esta Estadística correspondiente al período 2000-2008.

	Serie histórica	Formato Disponible	Desagregación
Estadística de Recursos y Actividades de Salud	1997 - 2007	Base de datos en SPSS Formulario	Provincial Cantonal

Estadística de Nacimientos y Defunciones Generales Vitales

Proporciona información sistemática y continua sobre la inscripción de nacimientos, defunciones y defunciones fetales, insumos básicos para el análisis demográfico y para la planificación socioeconómica.

Esta Estadística incorpora variables agrupada en:

Nacimientos

Datos del nacido vivo (sexo, fecha y lugar geográfico de nacimiento); tipo de asistencia en el parto y lugar de ocurrencia, tipo de nacimiento; datos de la madre: edad, características de fecundidad, instrucción y residencia habitual.

Defunciones Generales

Datos del fallecido (sexo, edad), lugar geográfico y mes de fallecimiento de menores de un año; estado civil, lugar de ocurrencia y certificación, residencia habitual, instrucción, características económicas del fallecido y causas de defunción.

Defunciones Fetales

Datos de la defunción fetal por ubicación geográfica y residencia habitual de la madre, por tipo de asistencia y sexo, causa de mortalidad por período de gestación y sexo, características de fecundidad de la madre.

En el SNI se dispone de las bases de datos de estas Estadísticas, conforme se detalla a continuación:

	Serie histórica	Formato Disponible	Desagregación
Estadística de Nacimientos y Defunciones Generales y Fetales	Defunciones generales 1990 – 2009	Base de datos en SPSS Formulario	Provincial Cantonal
	Defunciones fetales 1997 – 2009		
	Nacimientos 1990 - 2009		

Estadísticas de Matrimonios y Divorcios

Recopila datos referentes a las inscripciones de matrimonios y divorcios ocurridos en el país, que constituyen instrumentos básicos para el análisis demográfico.

Las variables que son investigadas son:

Matrimonios

Lugar geográfico del evento, fecha de matrimonios, número de hijos reconocidos por el presente matrimonio, datos contrayentes (edad, número de matrimonios anteriores, estado civil anterior, nacionalidad, instrucción y residencia habitual).

Divorcios

Lugar geográfico de evento, duración del matrimonio. Datos de los divorciados: edad, número de hijos a cargo de los divorciados, instrucción y residencia habitual.

Reconocimientos y adopciones; número de reconocimientos, número de adopciones.

En el SNI se ha incorporado bases de datos sobre Matrimonios y Divorcios para el período 199-2009:

	Serie histórica	Formato Disponible	Desagregación
Estadísticas de Matrimonios y Divorcios	Matrimonios 1997 – 2009	Base de datos en SPSS Formulario	Provincial Cantonal
	Divorcios 1997 - 2009		

Estadísticas de Entradas y Salidas Internacionales

Este instrumento o registro permite conocer los movimientos de entradas y salidas de ecuatorianos y extranjeros a través de las fronteras internacionales; los medios de transporte utilizados, así como disponer de información sobre algunas características demográficas, sociales y económicas de las personas que ingresan al país y de aquellos que salen.

Las principales variables recopiladas son:

1. Ingreso y Salida de Ecuatorianos: Sexo, fecha de nacimiento, profesión u ocupación, país de procedencia o destino, motivo de viaje y vía de transporte.
2. Ingreso y Salida de Extranjeros: Adicionalmente a las variables anteriores se registra: Nacionalidad y Clase Migratoria.

La Dirección Nacional de Migración es la entidad responsable de llevar estos registros. Las Jefaturas de Migración, a nivel nacional, recopilan esta información a través de las Tarjetas de entrada y salida, proporcionadas por las Compañías de Transporte.

En el SNI se dispone de las bases de datos de estas estadísticas, conforme se señala a continuación:

	Serie histórica	Formato Disponible	Desagregación
Estadísticas de Entrada y Salidas Internacionales	1997 - 2009	Base de datos en SPSS Formulario	Provincial Cantonal

3.2.4.2 Registros administrativos institucionales

La SENPLADES para la implementación del Sistema Nacional de Información, ha suscrito una serie de convenios con varias instituciones, a objeto de disponer de la información con fines de planificación.

A través del proceso de transferencia automática —que forma parte de los procesos de interoperabilidad— se ha incorporado al SNI variada información. En algunos casos indicadores, en otros de valores puntuales que generan series, así como información a nivel de detalle como la del Ministerio de Finanzas y Servicio de Rentas Internas.

Con la transferencia automática se busca responder a la creciente demanda de información para la planificación, tanto a nivel interno (Subsecretarías de la SENPLADES) como a nivel externo (Ministerios Coordinadores, Ministerios Coordinados y otras entidades del Estado).

Hasta el momento, se cuenta con la transferencia automática de información de 10 entidades que pertenecen, en su mayoría, al Consejo Sectorial de Política Económica. Los convenios suscritos permiten, a través de adendas, la incorporación progresiva de información adicional.

De manera similar, se trabajará con otras entidades para disponer de información que permita satisfacer la demanda de insumos para la planificación específicamente en los ámbitos de Salud, Educación, Justicia, Industrias, Tierra y Riego, entre otros.

La información tiene un nivel de desagregación específica, dependiendo de su naturaleza. Toda la información está respaldada con fichas metodológicas validadas entre la institución generadora y el equipo de información del SNI.

A continuación se presenta un cuadro en el que se detalla la información que es transferida automáticamente al SNI, con el nombre de la institución generadora y su nivel de desagregación.

Cuadro No. 2: Información transferida automáticamente al SNI

Institución	Información	Desagregación
Centro Nacional de Control de Energía (CENACE)	Caudal centrales hidráulicas	Nacional
	Producción diaria de centrales eléctricas	Nacional
	Nivel/ volumen de embalses	Nacional
	Importación interconexiones	Por País
Ministerio de Recursos Naturales No Renovables (MRN-NR)	Exportación de crudo	Nacional
	Importación de derivados	Nacional
	Producción fiscalizada de petróleo	Nacional
	Ventas de GLP	Nacional / Provincial
Servicio de Rentas Internas (SRI)	Recaudación por tipo de impuestos	Nacional Provincial Cantonal
Instituto Nacional de Compras Públicas (INCOP)	Detalle de las compras públicas efectuadas en el portal del INCOP	Provincial
Ministerio de Finanzas	Inversiones por monto de ejecución, anticipo y programado.	Nacional Provincial
	Ingreso y Gastos de los GADs	Nacional Por entidad (Municipios, Consejos Provinciales y Juntas Parroquiales)

[Ir al índice](#)

Institución	Información	Desagregación
Superintendencia de Bancos y Seguros	Inversiones	Nacional
	Colocaciones	Nacional Provincial Cantonal
	Depósitos x rango	Nacional
	Concentración de depósitos	Nacional
	Numero de Oficinas	Nacional Provincial Cantonal
	Grupos Financieros Cartera	Nacional
	Captaciones	Nacional Provincial Cantonal
	Indicadores Mensuales (ROA, ROE y Liquidez)	Nacional
	Volumen de Crédito	Nacional Provincial Cantonal
	Banco del Estado (BEDE)	Desembolsos reembolsables y no reembolsables
Cartera de créditos		Nacional
Portafolio de Inversiones		Nacional
Corporación Financiera Nacional (CFN)	Desembolsos de crédito	Nacional Provincial
	Cartera de créditos	Nacional
	Portafolio de Inversiones	Nacional
Banco Nacional de Fomento (BNF)	Número de empleos generados por colocaciones de crédito	Nacional
	Desembolsos de crédito	Nacional Provincial
	Cartera de créditos Portafolio de Inversiones	Nacional Nacional
Banco Ecuatoriano de la Vivienda (BEV)	Montos/Volumen de crédito	Nacional
	Cartera de créditos	Provincial (por la ubicación de cada oficina del BEV)

3.3 Datos e información geográfica

Hasta el momento, a través del SNI se ha recolectado y sistematizado una serie de datos e información especialmente geográfica que será un aporte directo para que los Gobiernos Autónomos Descentralizados, pues podrían utilizar en sus procesos de planificación y ordenamiento territorial. La información geográfica, llamada también espacial, se ha dividido por escalas y por proyectos:

Por Escalas: el SNI dispone de la información a las siguientes escalas: (Anexo 1)

Escalas
Información a 1 : 1'000.000
Información a 1 : 500.000
Información a 1 : 250.000
Información a 1 : 100.000
Información a 1 : 50.000

Por Proyectos: a continuación se presenta un inventario más pormenorizado de la información geográfica, generada en años anteriores por diferentes instituciones públicas, especialmente del Gobierno Central. Esta información es a escala (1:50.000) y mayores, y es uno de los insumos más valiosos para la elaboración de los Planes de Desarrollo y Ordenamiento Territorial.

3.3.1 Información geográfica en proceso de generación

El último inventario de los recursos naturales renovables a nivel nacional, fue elaborado en los años ochenta, este proyecto se denominó “Programa Nacional de Regionalización PRO-NAREG” y fue ejecutado por el Gobierno Nacional, en convenio con el Gobierno Francés y específicamente con la Instituciones francesa ORSTOM.

Con este antecedente, es importante resaltar los esfuerzos que se están realizando para actualizar la información geográfica, cuya síntesis se detalla a continuación:

Toma de Fotografía Aérea, elaboración de la Ortofoto y generación del Modelo Digital del Terreno escala 1:5.000

- El programa de toma de fotografía aérea a escala 1:30000 y elaboración de las ortofotos y modelos digitales del terreno escala 1:5000 a nivel nacional, es ejecutado por el Ministerio de Agricultura, Ganadería, Acuacultura y Pesca MAGAP, con su unidad ejecutora denominada Sistema Nacional de Información y Gestión de Tierras Rurales e Infraestructura Tecnológica SIGTIERRAS.

Ir al índice

- El objetivo principal del programa es establecer un sistema de información moderno, confiable y de actualización continua para asegurar los derechos de propiedad sobre la tierra, así como mejorar el sistema de traspaso de la tierra pública a los productores.

Obtención de Cartografía Escala 1:5.000 y Generación de Cartografía Básica Oficial Escala 1:25.000 a nivel Nacional

- Proyecto de inversión pública ejecutado por el Instituto Geográfico Militar -IGM-, a partir del año 2010. El objetivo es obtener la cartografía básica oficial actualizada escala 1:25.000 a partir de cartografía escala 1:5000, de todo el territorio nacional.
- Se tiene previsto disponer de 2123 cartas topográficas a escala 1:25.000. Hasta la fecha, se cuenta con 500 cartas topográficas a nivel nacional.
- Las capas o coberturas que se elaboran en este Proyecto son:

Capas o Coberturas
Hidrografía
Cotas
Curvas de Nivel
Vías
Poblados
Ciudades
Otros

Con el propósito de que la información sea utilizada adecuadamente, el IGM ha clasificado esta información por escalas:

Escalas	Disponibilidad
Cartografía escala 1:1.000.000	Disponible en la página Web del IGM
Cartografía escala 1:250.000	Disponible en la página Web del IGM
Cartografía escala 1:50.000	Entregada a los municipios (versión 1)
Cartografía escala 1:25.000	Se encuentra en elaboración

Generación de Geoinformación para la Gestión del Territorio a nivel Nacional

- Proyecto en ejecución, a cargo del Centro de Levantamiento Integrado de Recursos Naturales por Sensores Remotos -CLIRSEN-, en convenio con otras instituciones del Estado, responsables del levantamiento y sistematización de información geográfica temática con fines de planificación.
- El objetivo principal del Proyecto es generar geoinformación multipropósito del territorio nacional a escala 1:25000 o a menor detalle, a través del establecimiento de una infraestructura

organizacional, con la participación de entidades públicas, privadas, universidades y/o escuelas politécnicas, para el fortalecimiento del Sistema Nacional de Información. SNI.

- El proyecto tiene 9 componentes que se detallan en el siguiente cuadro:

Cuadro No. 3: Información generada en el Proyecto de Geoinformación para la gestión del territorio a nivel nacional

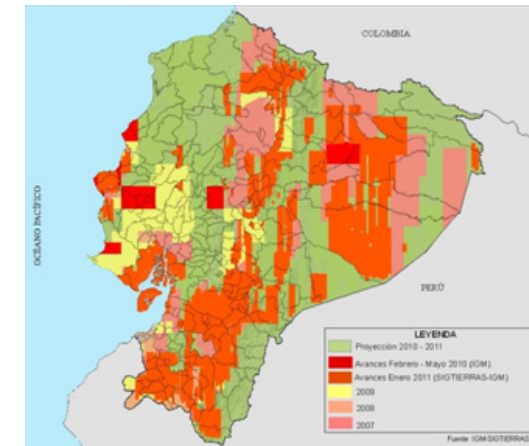
Tema	Producto	Escala
Componente 1:	Datos básicos	Estructuración de la tabla de elementos cartográficos: vías, altimetría, varios, hidrografía.
Componente 2:	Geopedología y amenazas geológicas	Caracterización Geomorfológica, edafológica, amenazas geológicas
Componente 3:	Clima, hidrología y amenazas hidrometeorológicas	Caracterización climática, hidrológica, amenazas hidrometeorológicas
Componente 4:	Sistemas productivos	Cobertura y uso de la tierra, cobertura vegetal natural, sistemas de producción: agrícola, ganadero, forestal y minero.
Componente 5:	Infraestructura y servicios	Especialización de aeropuertos, pistas de aterrizaje, centrales hidroeléctricas, infraestructura hidrocarburíferas.
Componente 6:	Información socio cultural y económica	Cobertura de salud, centros de educación, analfabetismo, otros.
Componente 7:	Vulnerabilidad y riesgos	Vulnerabilidad física, social, económica
Componente 8:	Infraestructura de Datos Espaciales - IDE	Catálogo temático de objetos, Metadatos, Base de datos espaciales, Servicios Web
Componente 9:	Eventos de capacitación y socialización	Capacitaciones al personal técnico de instituciones públicas. Capacitaciones sobre el uso de la información de los municipios.

Ir al índice

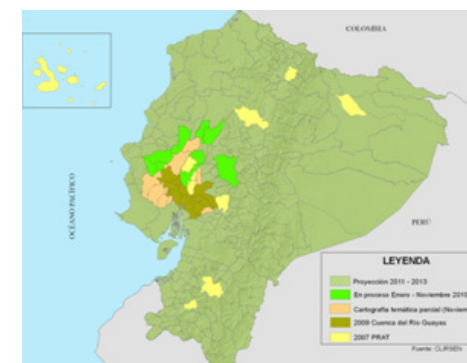
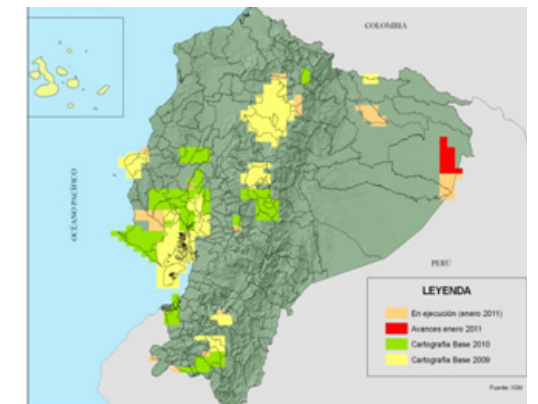
Estado de los proyectos de generación de geoinformación

(Con corte al 27 de febrero del 2011)

Mapa 1
Toma de Fotografía Aérea a nivel Nacional



Mapa 2
Elaboración de la Cartografía Básica 1:25:000



Mapa 3
Elaboración de la Cartografía Temática 1:25:000

3.3.2 Posibles usos de la información geográfica

A continuación se señalan los posibles usos de la información geográfica que se está generando, de acuerdo a su escala.

Cuadro No. 4: Usos de la información geográfica

Producto Cartográfico	Escala	Tipo y Utilidad de la Información
Fotografía aérea a escala (Mapa 1, se correlaciona con la página anterior)	1:30.000	Es insumo para la elaboración de la a ortofotografía, escala 1:5000 y modelos digitales de terreno. Utilidad: La fotografía aérea es una herramienta de planificación para que los gobiernos autónomos descentralizados puedan analizar de una manera macro cómo se encuentra su territorio.
Ortofotos y Modelos digitales de terreno	1:5.000	Luego de la toma de fotografía aérea se elabora las Ortofotos 1:5000 de todo el territorio nacional y los Modelos digitales del terreno -MDT-, con sus respectivos Metadatos, incorporados a los mosaicos de las ortofotos. Utilidad: Entre las utilidades, además de la indicada en el casillero anterior, está el catastro rural y la generación de cartografía básica y temática.
Cartografía básica. (Mapa 2, página anterior)	1:5.000 1:25.000	La cartografía básica oficial generada por el IGM servirá para la planificación física del territorio, planificación sectorial y ordenamiento territorial. Se refiere específicamente a datos de: vías, ríos, poblados, curvas de nivel, topónimos. Utilidad: A partir de esta cartográfica se genera las diferentes temáticas y es una herramienta clave para la planificación territorial materializada en los Planes de Desarrollo y Ordenamiento Territorial. Es importante considerar, que si algún Gobierno Autónomo Descentralizado ha generado información básica; puede ponerse en contacto con el IGM para que su información pueda ser considerada como oficial.
Cartografía temática (Mapa 3, página anterior)	1:25.000	Como se indicó, se dispone de algunas coberturas, entre ellas: <ul style="list-style-type: none"> Suelo (geomorfología, geología, suelos, erosión y amenazas geológicas); Agua (clima, hidrología, y amenazas hidrometeorológicas);

Ir al índice

Cartografía temática (Mapa 3, página anterior)	1:25.000	Como se indicó, se dispone de algunas coberturas, entre ellas: <ul style="list-style-type: none"> Suelo (geomorfología, geología, suelos, erosión y amenazas geológicas); Agua (clima, hidrología, y amenazas hidrometeorológicas);
--	----------	---

3.3.3. Políticas Nacionales de Información Geoespacial

A continuación se resume las Políticas Nacionales de Información Geoespacial, publicadas en el Registro Oficial 269, del 01 de septiembre del 2010 y que fueron elaboradas por varias instituciones nacionales, generadoras y usuarias de la geoinformación, en el marco del Consejo Nacional de Geoinformación -CONAGE-.

Estas políticas tienen el carácter de obligatorio para todas las instituciones del sector público, establecidas en el Art. 225 de la Constitución Política de la República, y para el sector privado que, con recursos del Estado, generan información geoespacial que debe ser racionalizada para la construcción y desarrollo de la Infraestructura Ecuatoriana de Datos Geoespaciales -IEDG-.

Las Políticas Nacionales¹ de Información Geoespacial se regirán por los siguientes principios: Relevancia, Oportunidad, Calidad, Publicidad y Accesibilidad, Transparencia, Interoperabilidad, Independencia, Descentralización.

El objetivo general de las políticas es el de garantizar la generación, procesamiento, disponibilidad, intercambio, actualización, difusión y uso de información geoespacial, generada a nivel nacional para proveer el marco general que impulse la creación, mantenimiento y administración de la Infraestructura Ecuatoriana de Datos Geoespaciales, y el fortalecimiento del Sistema Nacional de Planificación.

¹ “Políticas Nacionales de Información Geoespacial (CONAGE)” Consejo Nacional de Geoinformática – Quito Ecuador - septiembre 2010

La Infraestructura Ecuatoriana de Datos Geoespaciales es un conjunto de actividades homogéneas, integradas, actualizadas y eficientes, que impidan la duplicación de esfuerzos, el uso inadecuado de recursos humanos, materiales y financieros, así como, la superposición de funciones y competencias entre sus actores.

En general, el documento de Políticas presenta lineamientos estratégicos para la información geoespacial relacionados con su generación y actualización; uso, difusión y mecanismos de entrega; e, intercambio y venta. (En el Anexo 2 se incorpora el documento completo de políticas).

3.4 Fichas Metodológicas y Metadatos Geográficos

Fichas Metodológicas

Es un instrumento diseñado para proveer de manera resumida y ordenada, información técnica y metodológica sobre un indicador (o variable). Su manejo permite transparentar las metodologías, normas y estándares usados para la obtención de los indicadores. Las fichas constituyen insumos que documentan el proceso de producción de información y procuran ser una guía para que los técnicos responsables del procesamiento y construcción de indicadores (o variables), manejen un lenguaje común para analizar e interpretar la información.

El formato utilizado para las fichas del Sistema Nacional de Información se basa en diseños usados por diferentes organismos nacionales e internacionales. Su estructura y contenidos fue consensuada con el personal técnico responsable de la producción de los indicadores¹. En los Anexos 3A y 3B se incorpora un documento de apoyo para la elaboración de fichas metodológicas y el inventario de las fichas de los indicadores PNBV, incluidas en el SNI, respectivamente.

Metadatos Geográficos

El metadato es la información respecto al contenido, calidad, condición y otras características de los datos².

Cabe resaltar que en el mundo de la información geográfica se han definido recomendaciones para la creación de metadatos, su finalidad principal es proporcionar una estructura que permita describir exhaustivamente cada uno de los datos capturados. Estas recomendaciones han sido creadas y aprobadas por organismos de normalización a partir de opiniones de expertos en esta materia, como normas o esquemas de metadatos que suministran criterios para caracterizar datos geográficos con propiedad.

La Organización de Estandarización Internacional (ISO), a través de su familia ISO 19100, define, entre otras temáticas, normas relacionadas con metadatos. El Ecuador, en el marco del CONAGE, está impulsando la creación, mantenimiento y administración de la IEDG (Infraestructura Ecuatoriana de Datos Geoespaciales), para este efecto se han conformado varios grupos de trabajo, entre ellos uno encargado de investigar, desarrollar e impulsar los metadatos. En el Anexo 4, se incorpora el Perfil Ecuatoriano de Metadatos.

Como complemento para la elaboración de fichas metodológicas y metadatos, se ha preparado un Glosario de Términos Estadísticos y Geográficos (Anexo 5).

1 Actualmente se está trabajando en el Reglamento al Código Orgánico de Planificación y Finanzas Públicas, publicado en el Registro Oficial No. 306, el 22 de octubre de 2010. Dicho Reglamento contempla la elaboración de una Estrategia Nacional de Información para la Planificación orientada a promulgar políticas, estrategias y acciones en materia de producción, homologación metodológica, uso y difusión de la información estadística. Asimismo, el Reglamento incorpora la formulación de normas técnicas para la estandarización de la información estadística.

2 SENPLADES-CONAGE. Perfil Ecuatoriano de Metadatos. PEM. Consejo Nacional de Geoinformática CONAGE. Versión 1.0. Aprobado 05-06-2010

4. Preguntas frecuentes

En los talleres de socialización del Sistema Nacional de Información, en los territorios, frecuentemente han surgido preguntas referidas a los datos e información, a los sistemas de información y los sistemas de información geográfica. A continuación sintetizan lo que, a criterio de la Subsecretaría de Información, se consideran las más relevantes y que podrían ser de utilidad.

1. ¿Por qué en los documentos del SNI-CONAGE, se menciona que la información geográfica se debe trabajar en SIRGAS?

Si bien es cierto que en los documentos del Sistema Nacional de Información, se señala que se debe trabajar la información geográfica en SIRGAS 95, cabe puntualizar que la diferencia en las mediciones que se pudieran realizar en la cartografía de escalas pequeñas es mínima, porque los parámetros geodésicos en el Sistema de Referencia SIRGAS 95 y el WGS84 son similares. Se indica SIRGAS porque el Ecuador lo tomó como oficial, ya que existe un acuerdo internacional para trabajar con este sistema.

Para escalas grandes, especialmente de catastros, se debe utilizar SIRGAS, ya que ahí si existe diferencias.

En última instancia, la definición sobre este tema está bajo la responsabilidad del Instituto Geográfico Militar.

2. ¿En qué sistema de referencia deben trabajar los Gobiernos Autónomos Descentralizados?

En relación a los temas de los Planes de Desarrollo y Ordenamiento Territorial, no existe ningún problema en utilizar algún sistema definido. Se debe conocer el sistema de referencia geodésico utilizada en la información de interés. Pero es conveniente generar la información geográfica, mapas o modelamiento, en el Sistema WGS84. Se estima que la mayoría de información que disponen los GAD debe ser PSAD56.

3. ¿Cuál es el lineamiento que, como Sistema Nacional de Información, se tiene respecto del Software libre?

La SENPLADES no tiene atribuciones para definir sistemas de información a utilizar. Solo se recomienda la utilización de software libre pues es una disposición contenida en el Decreto Ejecutivo No. 1014, emitido el 10 de Abril de 2008.

Ir al índice

1
2
3

4. ¿Cuál es el formato establecido para los mapas que se debe elaborar para los planes de desarrollo y ordenamiento territorial?

Los mapas y la información marginal deben ser estandarizados. La SENPLADES está elaborando una propuesta sobre cómo deberían ser entregados o elaborados los mapas para los planes de desarrollo y ordenamiento territorial, propuesta que será presentada al CONAGE en mayo del presente año.

5. ¿A qué nivel de desagregación se puede tener la información de la ENEMDU?

Las encuestas anuales, de diciembre, permiten obtener información e indicadores por provincias, a excepción de la Amazonía que es un solo dominio; las encuestas trimestrales solo tienen representatividad a nivel nacional, en el área urbana, para 5 ciudades (Quito, Guayaquil, Cuenca, Ambato y Manta).

6. ¿Por qué no se dispone de información de algunos sectores importantes a nivel parroquial?

Como se indicó, el país si bien ha realizado esfuerzos para mejorar la disponibilidad de la información, aún no se ha establecido políticas claras en relación a la generación de información por parte de las entidades que prestan servicios; políticas para mejorar sus registros administrativos; para validar esos registros y para asegurar la transferencia adecuada de información originada en estas fuentes de datos.

5. Anexos

- Anexo 1: Inventario de la información geográfica, por escalas
- Anexo 2: Documento de políticas de geoinformación
- Anexo 3A: Documento de apoyo para la elaboración de fichas metodológicas
- Anexo 3B: Inventario de fichas metodológicas de indicadores PNBV, incorporadas en el SNI.
- Anexo 4: Perfil Ecuatoriano de Metadatos. PEM. Consejo Nacional de Geoinformática CONAGE. V. 1.0
- Anexo 5: Glosario de Términos Estadísticos y Geográficos.

6. Acrónimos

Siglas	Significado
CEPAL	Comisión Económica para América Latina
CELADE	Centro latinoamericano y Caribeño de demografía
CLIRSEN	Centro de Levantamientos Integrados de Recursos Naturales por Sensores Remotos
CONAGE	Consejo Nacional de Geoinformática
IGM	Instituto Geográfico Militar
INEC	Instituto Nacional de Estadísticas y Censos
INOCAR	Instituto Oceanográfico de la Armada
MAE	Ministerio del Ambiente del Ecuador
MAGAP	Ministerio de Agricultura, Ganadería, Acuicultura y Pesca
MIDUVI	Ministerio de Desarrollo Urbano y Vivienda
MMRREE	Ministerio de Relaciones Exteriores, Comercio e Integración
PNBV	Plan Nacional para el Buen Vivir
SENAGUA	Secretaría Nacional del Agua y Agropecuaria.
SENPLADES	Secretaría Nacional de Planificación y Desarrollo
SIGTIERRAS	Sistema Nacional de Información y Gestión de Tierras Rurales e Infraestructura Tecnológica
SNGR	Secretaría Nacional de Gestión de Riesgos
SNI	Sistema Nacional de Información

7. Bibliografía

- Asamblea Nacional. Código Orgánico de Planificación y Finanzas Públicas, Art.33 Registro Oficial No.306, año 2010.
- CELADE. Centro latinoamericano y Caribeño de demografía. Manual sobre indicadores de calidad de vida de la vejez. Santiago de Chile, diciembre 2006.
- CEPAL. Comisión Económica para América Latina y el Caribe. Registros administrativos; calidad de los datos y credibilidad pública: presentación y debate de los temas sustantivos de la segunda reunión de la Conferencia Estadística de las Américas de la CEPAL. Santiago de Chile, 2003.
- CLIRSEN. Proyectos de Generación de Geoinformación para la Cuenca del Río Guayas escala 1:250000. Quito, 2008
- IGM. Especificaciones técnicas generales para la realización de Cartografía Topográfica a cualquier escala (Primer Borrador) Quito Ecuador - Abril 2008.
- IGM. Especificaciones Técnicas para Ortofotos Digitales (Primer Borrador) Instituto Geográfico Militar - Quito Ecuador - Abril 2008.
- IGM. Instituto Geográfico Militar. Especificaciones Técnicas para Ortofotos Digitales (Primer Borrador)” - Quito Ecuador - Abril 2008.
- IGM. Proyectos. Elaboración de cartografía básica escala 1:25000 de todo el país, con prioridad en la Cuenca del Río Guayas. Quito 2009
- INEC. Informes Estadísticos y Documentos Metodológicos varios.
- MAGAP-SIGTIERRAS. Proyecto de Inversión “Sistema Nacional de Información y Gestión de Tierras Rurales SIGTIERRAS”. Quito 2008
- Secretaría Distrital de Desarrollo Económico Dirección de Estudios Socioeconómicos y Regulatorios Subdirección de Seguimiento y Evaluación, Bogotá D.C. Metodología para la formulación de Indicadores para el Seguimiento y la Evaluación, 2007,
- SENPLADES. Plan Nacional para el Buen Vivir 2009- 2013. Quito 2009.
- SENPLADES-CONAGE. Perfil Ecuatoriano de Metadatos. PEM. Consejo Nacional de Geoinformática CONAGE. Versión 1.0. Aprobado 05-06-2010
- SENPLADES-CONAGE. Políticas Nacionales de Información Geoespacial (CONAGE)” Consejo Nacional de Geoinformática – Quito Ecuador - septiembre 2010
- SIMONE CECCHINI. 2005. Indicadores sociales en América Latina y el Caribe, División de Estadística y Proyecciones Económicas, CEPAL.